

GLASVLIES / VLIES | VOILE DE VERRE / VOILE | GLASS FLEECE / FLEECE

Untergrundvorbereitung · Préparation du support · Surface Preparation

<p>Prüfung der Beschaffenheit Vérifier le support Check surface condition</p>	<p>Sandend Farineux Chalky</p>	<p>Grundieren Appliquer une sous-couche Prime</p>	<p>Trocken, sauber und glatt. Sec, propre et lisse. Dry, clean and smooth.</p> <p>O.k.</p>
	<p>Stark saugend Fortement absorbant Absorbent</p>	<p>Grundieren Appliquer une sous-couche Prime</p>	
	<p>Abweisend Peinture brillante Repellent</p>	<p>Anrauen Poncer Sand down</p>	

DE HINWEISE ZUR VERARBEITUNG

VORBEREITUNG: Der Untergrund muss trocken, sauber, glatt und tragfähig sein. Alte Wandbeläge und nicht tragfähige Beschichtungen entfernen, hochglänzende Anstriche aufräuen und mit einem geeigneten Haftvermittler beschichten. Tragfähige raue/unebene Untergründe glätten. Risse/Löcher mit Spachtelmasse ausgleichen. Saugende Untergründe mit geeigneten Grundierungen vorbehandeln. Schimmel- bzw. Pilzbefall entfernen und gemäß den jeweiligen Richtlinien vorbehandeln. Das unbeschichtete Vlies nicht schleifen (ausser ggf. bei partieller Beschädigung)!

KLEBERAUFTRAG: Kleber mit Farbrolle oder Airless-Spritzgerät in Breite von 1–2 Bahnen gleichmäßig und in ausreichender Menge auf den Untergrund auftragen. Alternativ ist die Verarbeitung in der Regel mit einem Tapeziergerät (Kleistergerät) möglich. Zur Verklebung geeigneten Kleber verwenden. Auftragsmengen sind dem jeweiligen Technischen Merkblatt des Wandbelags zu entnehmen. Weichzeiten sind nicht zu beachten. Die Trocknungszeit beträgt bei normaler Raumtemperatur (ca. 18 °C und einer relativen Luftfeuchtigkeit von 60%) ca. 12–24 Stunden.

STRUKTURUNTERSCHIEDE VERMEIDEN: Niemals gestürzt oder seitenverkehrt verkleben. Für Vliese unter 200 gr/m² keine Gummispachtel verwenden. Je nach Qualität dient eine Markierung auf der Rückseite zur Orientierung (Abb. 1). Der Abstand dieser Rückseitenmarkierung von Bahn zu Bahn beträgt ca. 1 m. Auf Stoß verkleben: Die Bahnen müssen im Nahtbereich gut miteinander kontaktieren.

ÄNDRÜCKEN UND ABSCHNEIDEN: Mit Tapezierspachtel bei ausreichendem Druck vollflächig blasenfrei andrücken. Überstehende vorsichtig in die Ecken drücken und entlang einer Tapezierspachtel oder eines Beschneidelineals mit einem scharfen Cuttermesser abschneiden, ggf. wie üblich mit einer Zierschere.

BESCHICHTUNG: 1. Anstrich: Die Farbe nach kompletter Trocknung des Wandbelags gleichmäßig auftragen. Verarbeitungsrichtlinien des Farberstellers beachten. Bei aufstehenden Fasern ggf. leicht nachschleifen. 2. Anstrich: Erst nach kompletter Trocknung des 1. Farbanstriches durchführen. Die Notwendigkeit weiterer Beschichtungen richtet sich nach Glanzgrad, Farbton und Beanspruchung der Oberfläche.

Wichtig: An zusammenhängenden Flächen nur gleiche Produktseriennummern verwenden (siehe Aufdruck Außenseite Karton). Wand-/Deckenlänge unter Zugabe von 5–10 cm = Bahnenlänge. Überstehende sauber abschneiden. Trotz strenger Qualitätsrichtlinien können produktionsbedingt vereinzelt Fehler auftreten. Diese werden am Warenrand markiert und mit 0,5 m Längenzugabe ausgeglichen. Beanstandungen nach erfolgter Verlegung von mehr als 10 Bahnen können nicht anerkannt werden.

TIPP 1) DOPPELNAHTSCHNITT: Bahnen 3 bis 5 cm überlappend verlegen und von oben nach unten mit einem scharfen Cuttermesser beide Bahnen ohne Beschädigung des Untergrundes durchschneiden. Beide Streifen entfernen und Schnittkanten gut miteinander kontaktieren. Auf der Sichtseite befindlicher Kleber ist

sofort zu entfernen.

TIPP 2) AUSSENCKEN: mit Nassschleifpapier leicht anschleifen, umlegen, ggf. schneiden oder ein Eckkantenprofil verwenden.

Weitere Details entnehmen Sie bitte dem Technischen Merkblatt.

FR CONSEILS DE MISE EN ŒUVRE

PRÉPARER LE SUPPORT : Le support doit être sec, propre, lisse et portatif. Enlever tous les revêtements muraux existants et les revêtements instables. Poncer les couches de peinture brillante puis appliquer un primaire d'accrochage approprié. Nivelier les surfaces rugueuses ou irrégulières. Reboucher les fissures/trous à l'aide d'un enduit. Pour les supports absorbants, effectuer un traitement préliminaire en appliquant une sous-couche. Éliminer les attaques de moisissures et/ou de champignons et effectuer un traitement préliminaire conformément aux directives en vigueur. Ne pas poncer le voile non peint (sauf éventuellement s'il est partiellement abîmé) !

ENCOLLER : Appliquer la colle sur le mur de manière uniforme à l'aide d'un rouleau à peinture fibre de 12 mm ou d'un pistolet Airless dans une largeur de 1 à 2 lés. Il est possible également d'utiliser une encolluse. Appliquer une colle appropriée pour toile de verre ou revêtement mural. Pour les quantités, se référer à la fiche technique respective du revêtement mural. Un temps de détrempe ne doit pas être respecté pour un encollage mural. Le temps de séchage à une température ambiante normale (env. 18 °C et une humidité relative de l'air de 60%) est de 12 à 24 heures environ. Ne pas appliquer en dessous de 8 °C.

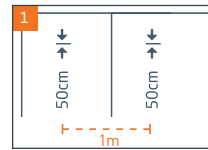
ÉVITER LES IRRÉGULARITÉS DE SURFACE : Ne jamais coller en lés inversés sur une même surface. Ne pas utiliser de maroufleur en caoutchouc pour des voiles de moins de 200 g/m². Tenir compte du marquage de couleur au dos (en fonction de la qualité) (Fig. 1). Les marquages se trouvent à une distance d'env. 1 m.

MAROUFLER ET ARASER : Maroufler à l'aide d'une spatule pour chasser les bulles d'air. Presser avec précaution les lés dans les angles et araser le long des plinthes et des murs avec un cutter à lame tranchante et d'une spatule ou d'une règle à découper, le cas échéant avec des ciseaux de tapissier.

APPLIQUER LA PEINTURE : Première couche : après séchage complet du revêtement, appliquer la peinture de manière uniforme. Respecter les recommandations du fabricant de peinture. Deuxième couche : n'appliquer la seconde couche qu'après séchage complet de la première couche. La nécessité d'autres couches dépend de la brillance et de la nuance souhaitées ainsi que de la sollicitation de la surface.

Important : Toujours utiliser des revêtements portant le même numéro de série sur une même surface (celui-ci figure sur l'extérieur du carton d'emballage). Hauteur du mur / longueur du plafond + 5 à 10 cm = longueur des lés. Araser les bords. Malgré des contrôles de qualité stricts, de petites imperfections de tissage peuvent apparaître en raison du processus de fabrication. Ces défauts sont signalés par une marque sur le bord du rouleau. Une longueur de 0,5 m est ajoutée pour compenser chaque défaut marqué. Aucune réclamation ne peut être acceptée après une pose de plus de 10 lés.

Abbildungen · Figures · Figures



CONSEIL 1) COUPE DOUBLE : Poser les lés en les superposant de 3 à 5 cm, couper les deux lés du haut vers le bas à l'aide d'un cutter à lame tranchante sans abîmer le support. Enlever les bandes découpées et bien raccorder les bords. Essuyer immédiatement la colle sur la face à peindre avec une éponge humide.

CONSEIL 2) ANGLE SORTANT : Poncer légèrement les angles à l'aide d'une toile-émeri, rabattre, éventuellement couper ou utiliser une baguette d'angle.

Pour plus d'informations, se référer à notre fiche technique.

GB APPLICATION GUIDELINES

PREPARATION: Substrates should be dry, clean, smooth and stable. Remove old wall coverings and unstable paints and finishes, sand down high-gloss paints to obtain a key and apply a suitable adhesion promoter. Sand down stable but rough/uneven substrates. Fill cracks/holes with a levelling compound. Pretreat absorbent substrates with a suitable primer. Remove any mold growth and treat in accordance with the relevant regulations. Do not sand unpainted fleece! (Unless it is necessary to repair damaged areas)

APPLYING ADHESIVE: Using a roller or airless sprayer, evenly apply a sufficient quantity of wallpaper paste to the substrate, covering an area the width of 1 to 2 drops. Alternatively, you can use a pasting machine in most cases. Use suitable wallpaper paste. For quantities, see the datasheet for the respective wall covering. Soaking times do not apply. Allow approx. 12–24 hours drying time under normal conditions (room temperature approx. 18 °C and relative humidity 60%).

AVOIDING TEXTURAL VARIATIONS: Never paste the wall covering upside down or inside out. Do not use a rubber spatula on fleeces below 200 gr/m². Some products have a handy mark on the back of the wall covering which serves as a guide (Fig. 1). These marks are spaced at approximately 1 m intervals from one length to the next.

PRESSING ONTO THE WALL AND TRIMMING: Press firmly onto the surface with a wallpaper squeegee, making sure that there are no bubbles. Carefully press overlapping fabric into the corners and cut with a sharp knife. Using a wallpaper squeegee or cutting ruler as a guide, or just use wallpaper scissors.

PAINTING: Apply the paint evenly once the wall covering has completely dried. Follow the paint manufacturer's instructions. Lightly sand down any raised fibers. 2nd coat: Wait until the first coat is completely dry before applying the second coat. The need for a second coat depends on the level of gloss required and whether the surface is subject to heavy use.

Important: Always check to make sure that the batch numbers are the same when applying the wall covering to adjacent areas (see information on outside of box). 1st coat = wall/ceiling height plus 5–10 cm. Trim off the excess. Despite strict quality controls, occasional production-related defects may occur. These are indicated at the edge of the product and compensated for by adding 0.5 m to the role length. Complaints made after more than 10 drops have been hung cannot be accepted.

TIP 1) DOUBLE-CUTTING: Position the drop so that it overlaps the preceding drop by 3 to 5 cm, then cut through both drops from top to bottom with a sharp knife, taking care not to damage the substrate. Remove both strips and butt the cut edges up flush with one another. Remove any adhesive on the visible side straight away.

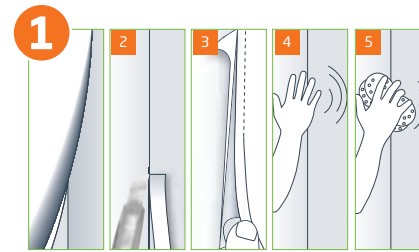
TIP 2) OUTSIDE CORNERS: Gently sand the fabric with wet sand paper, then wrap it around the corner and cut or use a corner bead.

For further information, please refer to the technical data sheet.

DK OPLYSNINGER OM FORARBEJNINGEN

FORBEREDELSE: Underlaget skal være tørt, rent, glat og bæredygtigt. Gammel vægbeklædning og ikke-bæredygtige lag skal

Tipp · Tip · Conseil



fjernes, blank maling gøres ru og behandles med en egnet primer. Bæredygtige ru/ujævne underlag skal udglattes. Revner og huller skal udspartles. Sugende underlag skal forbehandles med en egnet grunder. Fjern skimmelsvamp, og forbeholdt områderne efter gældende retningslinjer. Det ubehandlede flit må ikke slibes (med undtagelse af partielle beskadigelser)!

KLEBERPÅFØRING: Påfør en tilstrækkelig mængde klæber i et jævnt lag på underlaget i en bredde på 1–2 baner. Brug en malierrulle eller airless-sprøjte. Klæberen kan sædvalfvis også påføres ved hjælp af en klistermaskine. Brug en egnet klæber. Påføringsmængden fremgår af vægbeklædnings tekniske datatabl. Trækettet er ikke nødvendigt. Tørretiden er ca. 12–24 timer ved normale betingelser (rumtemperatur ca. 18 °C og 60 % relativ luftfugtighed).

UNDGÅ STRUKTURFORSKELLE: Materialet må aldrig påklæbes omvendt eller på den forkerte side. Brug ikke gummispattel til flit på under 200 g/m². Alt efter kvalitet er der en mærkning på bagsiden (fig. 1). Afstanden mellem bagsidemærkerne er ca. 1 m fra bane til bane.

PÅSTRYKNING OG TILSKÆRING: Stryg med tilstrækkeligt tryk over hele fladen med en tapetspartel, så alle luftbobler presses ud. Pres overskydende materiale forsigtigt ind i hjørnerne, og skær af med en skarp cutterniv langs en tapetspartel eller en skærelineal, eller brug en tapetskær.

MALING: 1. lag: Når vægbeklædningen er helt tør, kan den males. Påfør malingen i et jævnt lag. Vær opmærksom på malingsproducentens forarbejdningsanvisninger. Udstickende fibre kan slibes let. 2. lag: Mal først anden gang, når det første lag er fuldstændig tørt. Om yderligere lag maling er nødvendig, afhænger af glansgrad, farvetone og overladedes belasting.

Vigtigt: Anvend altid materiale med samme produktserienummer på sammenhængende flader (se påskriften på ydersiden af kartonen). Banelængde = væg-/loftslængde plus 5–10 cm. Skær kanterne præcist. På trods af strenge kvalitetsretningslinjer kan der forekomme enkelte produktionsbetingede fejl. Disse fejl markeres på produktets kant og kompenseres med 0,5 m ekstra længde. Reklamationer efter opsætning af mere end ti baner anerkendes ikke.

TIPP 1) OVERLAPNINGSSNIT: Sæt bærerne op med 3 til 5 cm overlapp, og skær i samlingen ovenfra og ned med en skarp hobbykniv igennem begge baner og uden at beskadige underlaget. Fjern over- og underlappingsstykker, og sørg for, at kanterne har kontakt. Klæber på forsiden skal straks fjernes.

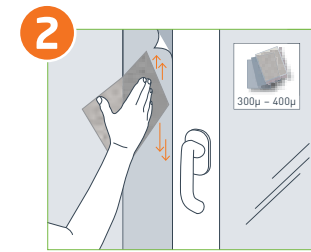
TIP 2) UDVENDIGE HJØRNER: Udvendige hjørner slibes let med vådt sandpapier, og materialet lægges om hjørnet, skær eventuelt, eller brug en kantprofil.

Yderligere oplysninger findes i det tekniske datatabl.

NL VERWERKINGSVOORSCHRIFTEN

VOORBEHANDELING: De ondergrond moet droog, schoon, glad en draagkrachtig zijn. Oude wandbekleding en niet draagkrachtige coatings verwijderen. Hoogglanzende verflagen opschuren en met een geschikt hechtmiddel coaten. Draagkrachtige ruwe / onffen ondergronden egaliseren. Schuren / gaten met plamuur wegwerken. Zuigende ondergronden met een daarvoor geschikte grondering voorbehandelen. Schimmelvorming verwijderen en overeenkomstig de desbetreffende richtlijnen voorbehandelen. et ongecoate vlies (behalve eventueel bij gedeeltelijke beschadiging) niet schuren!

LIJM AANBRENGEN: Lijm met verfrol of airless spuitpistool over een breedte van 1–2 banen gelijkmatig en in voldoende hoeveelheid op de ondergrond aanbrengen. Alternatief is doorgaans de verwerking met een behangapparaat (lijmapparaat) mogelijk. Maak



voor het verlijmen gebruik van een geschikte lijm. De te gebruiken hoeveelheid staat vermeld in het blad met technische gegevens van de wandbekleding. Met werktijden behoeft geen rekening te worden gehouden. De droogtijdstijd bedraagt bij normale kamertemperatuur (ca. 18 °C en een relatieve luchtvochtigheid van 60 %) ca. 12–24 uur.

STRUCTUURVERSCHILLEN VOORKOMEN: Nooit ondersteboven of gespiegeld plakken. Voor vliesen onder 20 g/m² geen rubberspattels gebruiken. Al naargelang de kwaliteit dient een markering op de achterzijde ter oriëntatie (afb. 1). De afstand van deze markering op de achterzijde bedraagt van baan tot baan ca. 1 m.

AANDRUKKEN EN AFSNIJDEN: Met voldoende druk met een behangspatel over het gehele oppervlak zonder blaasvorming andrukken. Overstekende randen in de hoeken drukken en met een scherp afbreekmes langs een behangspatel of een behangselinaal afsnijden, eventueel zoals gebruikelijk met een behangschaar.

AFWERKEN: 1e verlaag: de verf na volledige droging van de wandbekleding gelijkmatig aanbrengen. Verwerkingsrichtlijnen van de verfproducent in acht nemen. Bij opstaande vezels eventueel lichtjes naschuren. 2e verlaag: pas aanbrengen na volledige droging van de 1e verlaag. Of er verdere verbeurten nodig zijn, is afhankelijk van de glansgraad, de verftint en de belasting van het oppervlak.

Belangrijk: Voor samenhangende oppervlakken uitsluitend producten met hetzelfde serienummer gebruiken (zie opdruk op de buitenkant van de kartonnen verpakking). Wand-/plafondlengte met lengtegetoef van 5 à 10 cm = baallengte. Overstekende randen zorgvuldig afsnijden. Ondanks strikte kwaliteitsrichtlijnen kunnen op grond van de productiewijze incidentele fouten optreden. Deze worden aan de rand van het product gemarkeerd en met een lengtegetoef van 0,5 m gecompenseerd. Reclamaties na het aanbrengen van meer dan 10 banen kunnen niet worden erkend.

TIP 1) NADEN DUBBEL DOORSNIJDEN: banen 3 à 5 cm overlappend aanbrengen en beide banen van boven naar onderen met een scherp afbreekmes zonder beschadiging van de ondergrond doorsnijden. Beide stroken verwijderen en de smijkanten zorgvuldig tegen elkaar leggen. Op de zichtbare zijde aanwezige lijm onmiddellijk verwijderen.

TIP 2) BUITENHOEKEN: met natschuurpapier lichtjes opschuren, om de hoek heen leggen, evtl. snijden of een hoekprofiel gebruiken.

Voor verdere details wordt verwezen naar het Technisch Informatieblad.

ES CONSEJOS DE APLICACIÓN

PREPARACIÓN: Los soportes deben estar secos, limpios y lisos, y ser estables. Elimine los revestimientos murales antiguos, así como las pinturas y los acabados inestables; lije las pinturas esmaltadas y aplique un activador de adhesión apropiado. Lije los soportes que sean estables pero que estén ásperos y desiguales. Nivelar las irregularidades mediante el plástico de fisuras o huecos. Realice un tratamiento previo de los sustratos absorbentes usando una imprimación apropiada. Elimine cualquier moqueado que se haya formado y trate la superficie de acuerdo con las normas pertinentes. No lije el velo sin pintar! A menos que sea necesario reparar áreas dañadas.

APLICACIÓN DEL ADHESIVO: Aplicar la cola en dispersión sobre la pared con ayuda de un rodillo o de una pistola airless sobre una anchura de 1 ó 2 tiras, de manera homogénea y en cantidad suficiente. En la mayoría de los casos existe otra posibilidad: utilizar una máquina de encolar. Utilizar el adhesivo recomendado para este producto. Para consumos, ver la ficha técnica que corresponde a este revestimiento. Los tiempos de inmersión no son de aplicación. Calcule un tiempo de secado de aproximadamente 12 o 24 horas en condiciones normales (temperatura ambiente de aproximadamente 18 °C y humedad relativa del 60%).

EVITAR LAS IRREGULARIDADES DE ESTRUCTURA: Nunca encole el revestimiento mural, el adhesivo se tiene que aplicar en la pared directamente. No utilice una espátula de goma para los velos de gramaje inferior a 200 gr/m². Algunos productos están marcados con una línea en la cara posterior para que sirva de guía (Fig. 1). Estas marcas están espaciadas con un intervalo aproximadamente de 1 m.

PRESSIONAR SOBRE LA PARED Y RECOR TAR: Presione con firmeza sobre la superficie con una espátula para papeles pintados, asegurándose de que no haya burbujas. Presione con cuidado hacia el interior de las esquinas e el todo traslapado, y córtelo con un cuchillo afilado, empleando como guía una espátula para papeles pintados o una regla de corte, o simplemente usando tijeras para papeles pintados.

PINTURA: 1º mano: Aplique la pintura uniformemente una vez que el revestimiento de la pared se haya secado por completo. Aténgase a las instrucciones del fabricante de la pintura. Lije suave. 2º mano: Espere hasta que la primera mano esté completamente seca antes de aplicar la segunda mano. La necesidad de una segunda mano depende del nivel de brillo exigido y de que la superficie esté sometida a un uso intenso.

Importante: Realice siempre una comprobación para asegurarse de que los números de serie sean los mismos cuando aplique el revestimiento mural a zonas adyacentes (consulte la información del exterior de la caja). Una tira = altura de pared/techo más 5 o 10 cm. Recorte el sobrante. A pesar de los estrictos controles de calidad, pueden producirse defectos ocasionales relacionados con la producción. Estos se indican en el borde del producto y se compensan añadiendo 0,5 m a la longitud del rollo. No se aceptan reclamaciones una vez colocadas más de 10 paños.

CONSEJO PRÁCTICO 1) DOBLE CORTE: Coloque el paño de forma que solape el anterior entre 3 y 5 cm. A continuación, corte ambos paños de arriba abajo con un cutter afilado, teniendo cuidado de no dañar el soporte. Retire ambas tiras y una los bordes de los cortes alineando uno con otro. Elimine inmediatamente cualquier adhesivo que haya cara visible con una esponja limpia.

CONSEJO PRÁCTICO 2) ESQUINAS EXTERIORES: Lije suavemente el tejido con lij a agua; luego, cinafo alrededor de la esquina y córtelo o use una cantonera de esquinas.

Para más información, sírvase consultar la ficha técnica.

IT LINEE GUIDA PER L'APPLICAZIONE

PREPARAZIONE: Il fondo deve essere asciutto, pulito, liscio e stabile. Rimuovere i vecchi rivestimenti per pareti e le vernici che non sono in grado di sostenere il prodotto, irridurre le pitture lucide e trattarle con un adesivante adeguato. Livellare i fondi stabili scabri o irregolari. Livellare eventuali crepe/fori con lo stucco. Pretrattare i fondi assorbenti con mani di fondo adeguate. Eliminare muffe e funghi e pre-trattare le superfici secondo le direttive relative. Non levigare la fibra non trattata (la parte eventuali danni parziali)!

APPLICAZIONE COLLA: Applicare sul fondo uniformemente e in quantità sufficiente la colla con il rullo oppure con un apparecchio per spruzzatura airtless per una larghezza pari a 1–2 tel. In alternativa si può applicare di regola con un dispositivo per tappezzare (strumento per tappezziere). Per l'incollatura usare una colla adeguata. Le quantità da applicare sono riportate sulla scheda tecnica del relativo rivestimento per parete. Non occorre considerare tempi di ammollo. Il tempo di essiccazione a temperatura ambiente normale (ca. 18° C e umidità relativa dell'aria del 60%) è ca. 12–24 ore.

EVITARE DIFFERENZE DI STRUTTURA: Non incollare mai su una superficie il prodotto capovolto o al rovescio. Su fibra inferiore a 200 g/m² non usare spatole di gomma. A seconda della qualità, è previsto un contrassegno sul retro per facilitare l'orientamento (fig. 1). La distanza da telo a telo del contrassegno sul retro è ca. 1 m.

APPLICAZIONE E TAGLIO: Con una spatola da tappezziere, premere bene il tessuto sull'intera superficie, eliminando eventuali bolle. Premere bene le sporgenze negli angoli e ritagliarle con un tagliarino a lama affilata lungo una spatola da tappezziere o un righello da taglio, eventualmente usare come al solito un paio di forbici da tappezziere.

VERNICIATURA: 1. mano: Applicare il colore uniformemente dopo che il rivestimento della parete è completamente asciugato. Osservare le istruzioni per l'uso del produttore. Se le fibre si sollevano, eventualmente levigare leggermente. 2. mano: Da eseguire solo dopo che la prima mano è completamente asciugata. La necessità di altri strati dipende dal grado di brillantezza, dalla tonalità e dalla sollecitazione della superficie.

Importante: Per rivestire pareti continue utilizzare solo prodotti con lo stesso numero di serie (vedere sovrimpressione all'esterno della confezione). Lunghezza parete/soffitto con aggiunta di 5 - 10 cm = lunghezza tel. Tagliare con precisione le sporgenze. Nonostante le severe direttive sulla qualità non è da escludere la presenza di singoli difetti legati al processo di produzione. Essi sono contrassegnati sul bordo del materiale e compensati con l'aggiunta di 0,5 m di lunghezza. Non si accettano reclami una volta applicati più di 10 tel.

SUGGERIMENTO 1) GIUNTTURA DOPPIA: Applicare i teli sovrapponendoli di 3 - 5 cm e tagliare i due teli dall'alto verso il basso

con un tagliarino affilato senza danneggiare il sottofondo. Rimuovere le due strisce e mettere bene a contatto i due bordi tagliati. Rimuovere immediatamente l'eventuale colla dal lato a vista.

SUGGERIMENTO 2) BORDI ESTERNI: carteggiarli leggermente con carta abrasiva umida, ribaltarli, eventualmente tagliarli o usare un profilo per bordi.

Per ulteriori dettagli si rimanda alla scheda tecnica.

FI TYÖSTÖÖN LIITTYVÄ OHJEITA

VALMISTELU: Asennusohjajan on ottava kuiva, puhdas, tasainen ja kantoikykyinen. Poista vanhat seinäpinnoitteet ja kerrokset, joiden kantoikyky ei ole riittävä. Karhuta kiiltävät maalipinnat ja levitä niihin soveltuvaa tartunta-ainetta. Tasoita kantoikykyiset karkeat ja epätasaiset alustat. Tasoita halkeamkat ja reiät tasoitteella. Etsikääsitteile imukykyiset asennusohjat soveltuvilla pohjustusaineilla. Käsittele mahdolliset home- tai sienikasvustot ohjeiden mukaan. Älä myö pinnoittamatonta, nukkapintaista vuotaa (lelei siinä ole ossittaisia vaurioita)!

LIIMAN LEVITTÄMINEN: Levitä alustaan tasaisesti ja riittävästi liimaa väritelällä tai Airtless-ruiskukoneella 1–2 vuodan leveydeltä. Vaihtoehtoisesti voi normaalisti käyttää tapetointilaitetta (liimauslaitetta). Käytä liimaukseen sopivaa liimaa. Käytettävät määrät on ilmoitettu seinäpinnoitteeseen vastaavassa teknisessä esitteessä. Liotusajajko ei tarvitse huomioida. Kuumuussaika normaaliissa huoneenlämpötilassa (n. 18° C, suhteellisen ilman kosteuden ollessa 60 %) on n. 12–24 tuntia.

IRAKENNE-EROJEN VÄLTÄMINEN: Älä milloinkaan liimaa ylösalaisin tai väärinpäin. Älä käytä kumilastaa vuodille, joiden theys on alle 200 gr/m². Vuodan taustapuoletta on laadusta riippuen asennusta helpottava merkintä (kuva 1). Vuotien taustapuolella olevien merkintöjen eitäisyiden on ottava n. 1 m.

PAINAMINEN JA LEIKKAAMINEN: Paina tapettilastalla sopivalla voimalla ilmakuplat pois koko alueelta. Paina jäämättä varovasti kulmiin ja leikkaa iri tapettilastaa tai leikkaussivainta pitkin terävällä mattoveitsellä tai tavalliseen tapaan tapetilleikkurilla.

PINNOITUS: 1. maalaus: Kun seinäpinnoite on kunnolla kuivunut, levitä maalia tasaisesti. Noudata värinvalmistajan ohjeita. Jos kuidut nousivat pystyyn, iho hieman. 2. maalaus: Levitä toinen kerros maalia vasta ensimmäisen kerroksen kuivuttua kunnolla. Muiden maalikerrosten tarpeellisuus riippuu verhoillun pintamateriaalin halutusta kiillosta, värisäystä ja kuormituksesta.

Tärkeää: Käytä yhtenäisillä pinoilla ainoastaan tapetteja, joissa on sama sarjanumero (katso pakettin ulkopuolella oleva merkintä). Seinän-/katon pituus + 5–10 cm = vuodan pituus. Leikkaa ylimääräinen tapetti siististi pois. Tiukoista laaturdirektiiveistä huolimatta yksittäisiä tuotannosta johtuvia vikoja saattaa esiintyä. Ne merkittään tuotteen reunan ja pituutta lisättään 0,5 m. Reklaamaatioita ei hyväksytä, jos yli 10 vuotaa on asennettu onnistuneesti.

YINKKI 1) KAKSINKERTAISEN SAUMAN LEIKKAUS: Aseta vuodat 3–5 cm lomittain, leikkaa molemmat vuodat veitsellä yhäältä alas ilman, että alusta vioittuu. Ota suikalpet pois ja aseta leikkausreunat tiivistyi yhteen. Poista näkyvältä puolella oleva liima heti.

YINKKI 2) ULKOKULMAT: hie ulkokulmat kevyesti märkähiomapaperilla ja käännä kulman ympäri tai tarvittaessa leikkaa tai käytä kulmaprofiilia.

Liistäietoja löytyy teknisestä esitteestä.

SE ARBETSINFORMATIONER

FÖRBEREDELSE: Underlaget måste vara torrt, rent, jämnt och bärande. Ta bort gamla väggbälggningar och skikt som inte bär vatten. Rugga upp höggångsiga fårgskikt och stryk ytan med en lämplig primer. Jämna till skrovliga/ojämna, bärande underlag. Jämna till sprickor och hål med spackelmassa. Förbehandla svängande underlag med en lämplig grundfärg. Avlägsna mögel- och svampangrepp samt förbehandla enligt de aktuella riktlinjerna. Slipa inte den obetadga glasfiberväven (utom vid partiella skador)!

APPLICERING AV LIM: Applicera limmet jämnt i tillräcklig mängd med färgulle eller lufttritt sprutaggregat på en bredd av 1–2 våder på underlaget. Som alternativt kan du i regel använda en tapetseringsmaskin (limningsmaskin). Använd ett lämpligt lim. Hämta appliceringsmängden i det tekniska informationsbladet till den aktuella väggbälggningen. Beakta den tid som väderna ska ligga och röa. Torktiden är cirka 12–24 timmar vid normal rumstemperatur [cirka 18 °C och en relativ luftfuktighet på 60 %].

UNDVIKAND E AV STRUKTURS KILLNADER: Häng aldrig väven upp-och-ner eller med insidan ut. Använd inte gummspatel till glasfibervävar under 200 g/m². En markering på baksidan är avsedd för orientering, beroende på kvaliteten [bild 1]. Avståndet mellan markeringarna på baksidan är cirka 1 m.

FASTTRYCKNING OCH SKÄRNING: Tryck tillräckligt hårt med en tapetspatel för att få ett luftfritt resultat. Tryck försiktigt ut tapeten i hörnen och skär av den med hjälp av en cutter-kniv tillsammans med en tapetspatel eller en skärlijn, eventuellt med en tapetsas istället.

MÅLNING: 1:a strykningen: Applicera färgen jämnt när väggbälggningen har torkat helt. Beakta limtillverkarens anvisningar. Efterslipa lite lätt på fibrer som sticker ut. 2:a strykningen: Gör den andra strykningen först efter att den första strykningen har torkat helt. Nödvändigheten av ytterligare strykningar avgörs av glansgraden, färgtonen och den framtida påfrestningen på ytan.

Viktigt: Använd alltid samma produktserienummer på sammanhängande ytor (se tryck på kartongens utside). Väggen eller takets längd med ett tillägg på 5–10 cm = vådens längd. Skär rent i ändarna. Trots stränga kvalitetsriktlinjer kan det finnas enstaka produktionsrelaterade fel. De markeras på kanten av tapeten och jmmas ut genom ett långtöglägg på 0,5 m. Reklamationer som görs efter att mer än 10 våder har satts upp godkänns inte.

TIPS 1) DUBBELSKÄRNING: Häng upp två våder med en överlappning på 3–5 cm och skär igenom båda upifrån och ner med hjälp av en vass cutter-kniv utan att skada underlaget. Ta bort båda remorna och se till att de skurna kanterna har god kontakt med varandra. Ta genast bort lim som hamnat på framsidan.

TIPS 2) YTTERHÖRN: Slipa lite lätt med ett våtslippapper, gå förbi med tapeten och skär av tapeten eller sätt på en hörnprofil.

Ytterligare detaljer hittar du i det tekniska databladet.

NO OPLYSNINGER OM FORARBEJDNINGEN

FÖRBEREDELSE: Underlaget må være tørt, rent, glatt og bærekraftig. Fjern gamle veggbelegg og belegg uten bærevne, gjør glansende maling ru og belegg med en egnet hefteveforbedrer. Glatt ut grove / uevne underlag som har bærevne. Ujevne sprekker / hull med sparketmasse. Forbehandle sugende underlag med egnet grunning. Fjern mugel- og soppdannelse og forbehandle i henhold til de gjeldende retningslinjene. Ikke slip fleecen uten belegg [bortsett fra ev.partielle skader]!

PÅFORING AV LIM: Påfør lim med fargevalse eller airtless-sprøyteapparat med en bredde på 1–2 baner jevnt og med tilstrekkelig mengde på underlaget. Alternativt er bearbeidelsen som regel med tapetseringsredskap (limapparat) mulig. Bruk for limingen egnet lim. Påføringsmengder fremgår av det respektive tekniske databladet for veggbelegg. Det må ikke ta hensyn svelleldier. Tørketiden er ved normal romtemperatur (ca. 18° C og en relativ luftfuktighet på 60 %) ca. 12–24 timer.

UNNGÅ STRUKTURFORSKJELLER: Det må aldri limes endesnudg eller speilvendt. Ikke bruk gummsparkel for fleece under 200 gr/m². Alt etter kvalitet kan man orientere seg etter en markering på baksiden (fig. 1). Avstanden til baksidemarkeringen fra bane til bane er ca. 1 m.

PRESSE FAST OG KUTTE AV: Press fast med tapetersparkel og tilstrekkelig trykk over hele flaten for å fjerne blærer. Trykk overflødig materiale forsiktig inn i hjørnene og kutt av langs en tapetersparkel eller en skjærelinjal med en skarp kuttekniv , ev. som vanlig med en tapetersaks.

BELEGG: 1. Malingstrøk: Påfør malingen jevnt etter at veggbelegget har tørket fullstendig. Ta hensyn til produsentens retningslinjer for bearbeiding. Ved fibre som står opp mest et ved, lett etterpresse. 2. Malingstrøk: Påfør det andre strøket først etter at det 1. strøket har tørket fullstendig. Om ytterligere malingstrøk er nødvendig retter seg etter glansgrad, farge tone og overflatens belasting.

Viktigt: Bruk bare bev med samme serienummer på sammenhengende flater (se merking på kartongens utside). Vegg-/taklengde pluss 5–10 cm = banens lengde. Kutt av utstående ender. Til tross for strenge kvalitetsdirektiver kan det produktionsbetinget oppstå enkelte fel. Disse stedene med fel merkes tydelig på tapetkanten og utjevnes med et tillegg i lengden på 0,5 m. Klager som fremsettes etter at det er tapetert 10 baner eller mer kan ikke tas til følg.

TIPS 1) DOBBELSKJØTKUTT: Legg baner 3 til 5 cm overlappende og kutt gjennom begge banene ovenfra og nedover med en skarp kuttekniv uten å skade underlaget. Fjern begge strimler og sørg for god kontakt av skjærekantene. Lim som finnes på den synlige siden må straks fjernes.

TIPS 2) YTTERHJØRNER: Slip lett med våtsliperapir, legg rundt, kutt ev. eller bruk en hjørnprofil.

Ytterligere detaljer finner du i det tekniske databladet.

CA WSKAZÓWKI DOTYCZĄCE OBROBKI

PRZYGOTOWANIE: Podłoże musi być suche, czyste, gładkie i nośne. Stare tapety i nieośnöße powłoki usunąć, pŁyskiwe powłoki malarskie zamotwić i zagruntować gruntem kontaktowym. Krzywizny/nierówności wygładzić. Rysy i dziury zaszpachłować. Chłonne podłoże zagruntować odpowiednim gruntem. Plesnie wzgl. grzyby usunąć a następnie podłoże ooborzić zgodnie z przyjetymi zasadami. Nieopalanowana filizelné nie szlifować (z wyjątkiem punktowych uszkodzeń)!

NAKŁADANIE KLEJU: Klej natóżyć w dostatecznej ilości bezpośrednio na podłoże - przy pomocy wałka malarskiego lub pistoletowo - na odcinu odpowiadajacemu szerokości 1–2 brytów materiału. Alternatywnie można użyć aparatu tapiarskiego

(aparát klejacy). Do klejenia używać odpowiedni klej. Ilość kleju podana jest w stosownej karcie technicznej okładziny tapetowej. Nie trzeba czekać na aktywację. Czas schnięcia wynosi ok. 12–24 godz. w normalnej temperaturze pomieszczenia (ok. 18° C i przy wilgotności wzglednej powietrza ok. 60%).

UNIKANIE RÓZNIC STRUKTURALNYCH: Nigdy nie przyklejać stroné niewłaściwa lub niezgodnie z przebiegiem wrzeciona. Filizelné o gramaturze poniżej 200 g/m² nie prasować szpachlem gumowym. W zależności od produktu na stronie odwrotnej znajduje się oznaczenie dla orientacji (Rys. 1). Odległosć oznaczenia pomiędzy brytami wynosi ok. 1 m.

DOCISKANIE I DOCINANIE: Całą powierzchnię wyprasować z odpowiednia siłą przy pomocy szpachelki, aby pozbyć się pęcherzy. Naddatkí docisnąć do narózy i przy pomocy szpachelki lub lineatu oddać ostrym nożykiem, wzgl. jak powyżej nożycami.

MALOWANIE: Pierwsze malowanie: farbę nanosić równomiernie dopiero po całkowitym wyschnięciu tapety. Przestrzegać dokumentacji technicznej producenta farby. W przypadku odstających włókienek lekko je zeszlifować. Drugie malowanie: dopiero po całkowitym wyschnięciu pierwszej warstwy. Koniecność wykonania kolejnych warstw malowania zależy od stopnia pŁyskiwości, intensywnosći koloru i wymagania jakościowego powierzchni.

Ważne: na ścianach sąsiedziujacych ze sobą używać tylko produktów z tej samej serii (patrz nadruk na kartonie). Odmierzać produkt ó długości większej o 5 do 10 cm niż ściana/sufit. Naddatkí dokladnie i czysto odciać. Pomimo rygorystycznej kontroli jakości produkcji mogą wystąpić drobne błędy. Oznaczone sa one na brzegu materiału oraz skompensowane dodatkowym produktem 0,5 m na długości. Reklamacje po przyklejeniu 10 i więcej brytów mogą zostać odrzucone.

WSKAZÓWKA 1) ZAKŁADKA PODWÓJNIE CIĘTA: bryty natóżyć na siebie z zakładką 3 do 5 cm, a następnie przeciać ostрым nożykiem z góry na dół przez obie warstwy, nie uszkadzając podłoża. Obie zakładki usunąć a połączenia brytów dobrze spasaować i skleić. Pojawiający się klej na stronie wzdecznej, natychmiast usunąć.

WSKAZÓWKA 2) NARÓŻA WYPUKŁKE: lekko zeszlifować drobnym papierem ściernym, przekleić, wzgl. objąć lub zastosować narożniki profilowe.

Podostale informacje zwartę są w karcie technicznej produktu.

TRU UYGULAMA TALIMATLARI

HAZIRLIK: Üzey kuru, temiz, pürüzsüz ve ürünü taşıyabilecek özelliğe olmalıdır. Sağlam olmayan, gevsek yüzeyleri ve kaplamaları yüzeyden kaldırın. Yüzeyde parlak bir boyaya var ise yüzeyi zımparalayın ve uygun astar kullanarak malzemenin tutunabileceği bir yüzey elde edin. Pürüzü, düz olmayan yüzeyleri zımparalayın, düzleştirin, gerekirsya uygun dolgu malzemesi ile boşlukları doldurun, çatlak ve kırıkları tamir edin. Emici yüzeylere uygun astar uygulayınız. Yüzeydeki küf veya mantar kirliliğini gideriniz ve ilgili talimatlara uygun olarak çalışma yapınız. Boyanmamış cam filizini boyayamayı [Hasar gören yüzeyleri onarmak gerekli değildir]

YAPISIRICI İLE UYGULAMA: 1–2 yaprak genişliğindeki duvar yüzeyine yeterli miktarda duvar kaplaması yapıştırıcısı uygulayın. Uygulama için rulo, fırça ya da havasız sprayer tabancası kullanın. Uygun duvar kağıdı yapıştırıcısı kutudan. Gereksiz yapıştırıcı miktar için, ilgili duvar kaplamasına ait veri tablosuna bakın. Alternatif olarak duvar kaplaması yapıştırma makinası kullanabilirsiniz. Uygulama sonrası normal koşullarda 12–24 saat içinde kurur ve boyaya hazır hale gelir. (% 60 bağıl nem ve yaklaşık 18 °C sıcaklık)

TEKSTÜRLÜ DEĞİŞİMLERİ ÖNELEM EK İÇİN: Duvar kaplamasını kesinlikle yandan veya boydan tene yüzüz edilmiş şekilde uygulayamayınız. 200 gr /m², nin altında gramajla sahip cam filizi duvar kaplaması kullanılabacska kaçuoc spatula kullanmayınız. Ürünün arkasında doğru yöni gösteren bir işaret bulunmaktadı. Duvara uygulandıgında 2 yaprak aralısında bulunan işaretin mesafesi 1 m dir.

DUVARA BASTIRIN VE KESİN: Hava kabarcığı oluşmadığından emin olmak için spatula yardımıyla yeterli dercece bastırın; yüzeyin tamamına düzgün yerleşmesini sağlayın. Üstü istenilen cam elyafı dokumanın köşelerine doğru dikkatli bir biçimde ilme ve istenilen düzün tamamlanmasında için fazlaiki kısmımla itilme ya da kesici cetvel kullanarak kesici bir alete kesin.

BOYA UYGULAMA: 1.kat boya uygulama: Cam Elyafı dokuma uygulandıktan ve tamamen kuruduktan sonra boyayı homojen bir şekilde uygulayın. Boya üreticisinin talimatlarına uygun hareket edin. Elyaf çıkıntılar var ise hafifce zımparalayın. 2. kat boya uygulama: 1. kat tamamen kuruduktan sonra uygulayın. İkinci kat boya ihtiyacı seçilen boyanın parlaklık derecesi yada kullanım alanına bağılı olarak belirlenir.

Önemli: Tüm ürünler için önemli not: Ayni duvar yüzeyinde sadece aynı seri numaralı ürünleri kullanınız [kununuz dış tarafında ürün seri numarasi yazılıdır]. Uygulama için bir boy ürünü keserken zayıf payı olarak ürüne +5–10 cm ekleyin. Duvar / tavan uzunluğu + 5– 10 cm = yaprak uzunluğu. Aradan fazla kısmımları köşelerinde dikkatli bir şekilde kesiniz. Üretim sırasında, ürünün performansını etkilemeyecek ufak çaplı kusurlar meydana gelebilir. Bu kusurlar ürün kenarında isaretlemlenmiş olup boyuna 0.5 m ilave ederek tolere edilir. Şikayetlerin değerlendirilmesi: 10 boydan daha

fazla uygulama yapıldıktan sonra gelecek şikayetler dikkate alınmayacaktır.

IPUCU 1) CİFT KAT KESİM: Cam elyafı kaplamayı birbirinin üzerine 3 – 5 cm binecek şekilde uygulayın. Sonra alt yüzeye zarar vermeden bir falçatıyla yukarıdan aşağı doğru kesin. Yürüci çikarın ve kenarları birbirine bastırın. Cam elyafı kaplamamızı ön yüzeyine bulaşan yapıştırıcı kalıntıları nemli temiz bir bez ile temizlenmelidir.

IPUCU 2) DIŞ KÖŞELERDEN: Eğer gerekirse, cam elyafı kaplamayı istatılmış zımpara kağıdı ile köşelerden hafifce zımparalayın ve daha sonra dokumayı dış köşelerden kaltayın.

Daha fazla bilgi için teknik bilgi föylerini inceleyin.

RU УКАЗАНИЯ ПО ПРИМЕНЕНИЮ

ПОДГОТОВКА: Основа должна быть сухой, чистой, гладкой и прочной. Необходимо удалить старые настенные покрытия и непорочные слои краски, придать шероховатость глянцевым слоям краски и нанести соответствующую грунтовку. Выровнять прочные шероховатые / неровные основы. Заделять трещины / отверстия шпателькой. Впнтивывающие основы предварительно покрыть соответствующей грунтовкой. Удалить плесень / грибок и обработать эти места согласно соответствующим инструкциям. Не шлифовать неокрашенный нетканый материал [за исключением возможных частичных повреждений]!

НАНЕСЕНИЕ КЛЕЯ: Равномерно и в достаточном количестве нанести клей на основу при помощи валика или установкой для безвоздушного распыления по ширине 1–2 полотна. В качестве альтернативы, как правило, возможно нанесение при помощи аппарата для поклейки обоев [аппарата для нанесения клейстера]. Для нанесения материала используйте соответствующий клей. Ознакомьтесь с техническим описанием продукта, чтобы определить необходимое для его нанесения количество клея. Необходимо соблюдать продолжительность замачивания. Длительность высыхания при нормальной температуре в помещении (ок. 18°С и относительной влажности воздуха 60%) составляет ок. 12–24 часа.

ИЗБЕГАТЬ СТРУКТУРНЫХ РАЗЛИЧИЙ: Не приклеивать «вверх ногами» или в зеркально-перевернутом отображении. Для нетканых материалов с плотностью ниже 200 г/м² не использовать резинный шпатель. В зависимости от качества необходимо использовать для ориентации маркировку на обратной стороне [рис. ху]. Расстояние этой маркировки на обратной стороне от полотна к полотну составляет 1 м. Склеивать встык: Необходим хороший контакт полотен в области шва.

ПРЖИЖИТЬ И ОБРЕЗАТЬ: Прижать шпательем для обоев по всей поверхности с достаточным нажимом. Аккуратно обрезать выступающие части в углах или вдоль шпателя для обоев или линейкой для обрезаки острым малярным ножом, при необходимости, как обычно, ножицами для обоев.

ОКРАСКА: 1–й слой: Равномерно нанести краску ползе полного высыхания покрытия стен. Соблюдать инструкции по нанесению от производителя краски. При наличии выступающих волокон слегка отшлифовать поверхность. 2-й слой: Наносится только после полного высыхания 1-го слоя краски. Необходимость нанесения дополнительных слоев зависит от степени блеска, цвета краски и нагрузки на поверхность.

Важно: На сплошных поверхностях использовать только продукты с одинаковым серийным номером (см. текст, начатый на внешней стороне коробки). Длина стены/ потолка с припуском 5–10 см = длина полотна. Аккуратно обрезать выступающие части. Несмотря на строгие критерии качества, возможно наличие отдельных ошибок, обусловленных процессом производства. Они обозначены на краю стены и компенсируются за счет припуска по длине 0,5 м. После приклеивания более 10 полотен рекламация не принимается.

СОВЕТ 1) СРЕЗ ДВОЙНОГО ШВА: Уложить полотно с нахлестом 3–5 см и разрезать оба полотна сверху вниз острым малярным ножом, не повреждая основу. Убрать обе полосы и тщательно сложить кромки среза. Клей, попавший на видимую сторону, немедленно удалить.

СОВЕТ 2) ВНЕШНИЕ УГЛЫ: слегка отшлифовать влажной наждачной бумагой, загнуть, при необходимости обрезать или использовать угловой профиль кромки.

Дополнительные подробности изложены в техническом описании.